

# Kwaremont Geologiewandeling

**Start en parking:** kerk van Kwaremont, Kwaremontplein

**Bereikbaarheid:** lijnbus nr. 68, Ronse-Kluisbergen, halte Kwaremont Dorp. Raadpleeg [www.delijn.be](http://www.delijn.be) voor de concrete diensturen.

**Toegankelijkheid:** Goede wandelschoenen. Deels verharde wegen, maar ook slijkerige voetwegen.

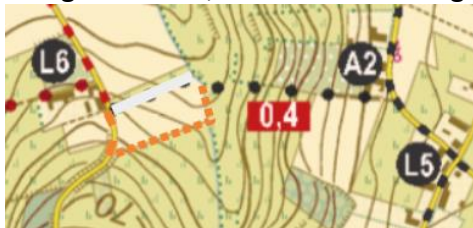
- Afstand: • Volledige wandeling: 7 km
- Verkorte wandeling: 5,5 km

**Knooppuntenvolgorde:**

- Volledige wandeling: kerk Kwaremont-69-M4-19-46-Middelloopstraat-A2-A1-16-L7-L8-65-M1-M2-69-kerk
- Verkorte wandeling: kerk Kwaremont-69-M4-19-46-Middelloopstraat-L6-49-70-M1-M2-69-kerk

**Wandelbeschrijving volledige wandeling:**

We starten aan de kerk, gaan in oostelijke richting over het Kwaremontplein en slaan bij het eerste kruispunt (knooppunt **69**) rechts af (richting knooppunt 19, Schilderstraat). Op deze kasseiweg lopen we over een relatief vlak plateau (**weetje A**). Aan knooppunt **M4** komen we in een eerste holle weg (**weetje B**). Aan 19 linksaf naar 46 (**weetje C**). Aan 46 rechtsaf, richting 40. Even verder draait de weg naar links en beginnen we aan een steile klim langs de rand van het Kalkovenbos. Bovenaan slaan we links af en enkele meters verder gaan we terug naar links, naar beneden langs de bosrand, in de Middelloopstraat (**weetje D**).



Bij de tweede bocht verlaten we de geasfalteerde weg en volgen de voetweg in de akker (op de rechterkant van de akker, zie kleine oranje vierkantjes op de kaart hiernaast) naar beneden tot aan de beek. We slaan links af, volgen de beek enkele meters, stappen over het brugje en volgen voetweg 62 verder tussen de

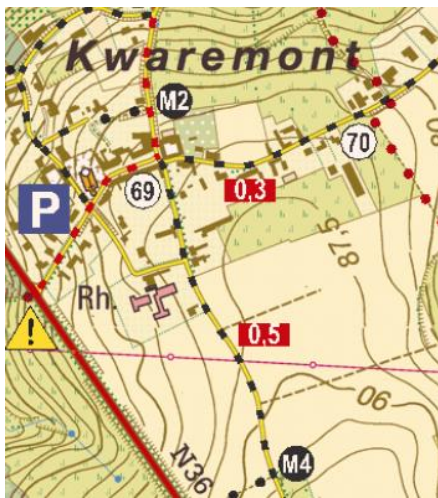
twee weiden naar boven tot aan de Lamontstraat (=A2). We gaan linksaf tot aan knooppunt **A1**, waar we links afslaan naar 16 (**weetje E**). Aan knooppunt 16 richting 20 nemen maar aan L7 rechtdoor naar L8-65-M1-M2-kerk. Tussen L7 en L8 heb je een mooi zicht op de Scheldevallei. Let op de mooie Zomereik bij M1, een 'merkboom' (**weetje G**). Sta ook even stil bij de kerk van Kwaremont (**weetje H**).

**Wandelbeschrijving verkorte wandeling:**

We starten aan de kerk, gaan in oostelijke richting over het Kwaremontplein en slaan bij het eerste kruispunt (knooppunt 69) rechts af (richting knooppunt 19, Schilderstraat). Op deze kasseiweg lopen we over een relatief vlak plateau (**weetje A**). Aan knooppunt M4 komen we in een eerste holle weg (**weetje B**). Aan 19 linksaf naar 46 (**weetje C**). Aan 46 rechtsaf, richting 40. Even verder draait de weg naar links en beginnen we aan een steile klim langs de

rand van het Kalkovenbos. Bovenaan slaan we links af en enkele meters verder gaan we terug naar links, naar beneden, langs de bosrand in de Middelloopstraat (weetje D). Na de tweede bocht wandelen we tot L6 (=huis op de hoek van de straat aan de linkerkant). Hier links afslaan naar 49, waar we op een rustbank even kunnen uitblazen en genieten van het weidse landschap. Onderweg naar 70 passeren we voorbij 'Molenhof ter Plancken' met de resten van een watermolen (weetje F). Aan 70 richting 65 tot aan M1 (=kruispunt Ommegangstraat en Broektestraat, de 'Kwaremont'). Tussen 70 en M1 heb je een mooi zicht op de Scheldevallei. Let ook op de mooie Zomereik bij M1, een 'merkboom' (weetje G). We volgen de kasseibaan tot M2 en de kerk. Sta ook even stil bij de kerk van Kwaremont (weetje H).

## Weetjes



**A.** Links en rechts van de weg liggen, dankzij de leembodem, vruchtbare akkers. Het dorp Kwaremont is gevestigd aan de rand van het plateau, dat op ongeveer 90 meter hoogte ligt. Het plateau heeft van bovenaf gezien een min of meer vierkante vorm, wat de naamgeving van het dorp verklaart: vierkante berg. Zie kaart hiernaast ter illustratie.

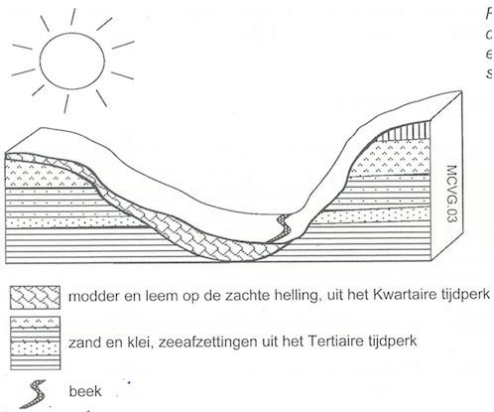
**B.** Bij een lichte helling komen we in een eerste holle weg. In de wegbermen zien we wellicht het gelige zand (Zand van Lede) dat verantwoordelijk is voor de ietwat steilere helling. Afstromende regen heeft de weg in de helling ingegraven, evenals slepende voeten, poten en wielen. Toen de weg verhard werd, stopte dit proces

natuurlijk.

**C.** Vanaf knooppunt 19 wandelen we naar beneden door een tweede holle weg. Links in de weide zien we een cirkelvormige laagte met enkele bomen: daar ontspringt een bron. Een 300 meter verder nemen we de bocht naar rechts. Vóór we de volgende bocht naar links nemen, letten we even op het landschap aan onze rechterkant. Daar zien we twee kleine dalletjes maar geen beek. Dit zijn droge dalen, de beekjes zijn verdwenen omdat hun bronnen opdroogden. Even voorbij de bocht staan we voor het Feelbos. We volgen het pad door het bos. In de helling aan de linkerkant van het bospad zien we een mooi voorbeeld van een bronamfitheater. Enkele bronnen zijn ontstaan in een brede half-cirkelvormige laagte aan de voet van een steilrand. In de ondergrond van de steilrand ligt zand (Zand van Vlierzele, vroeger Paniseliaan-D genoemd) boven een kleilaag (Klei van Merelbeke, vroeger Paniseliaan-C). Het grondwater kan niet door de klei maar wel door het zand sijpelen. Zo kan het water hier in een aantal bronnen naar buiten vloeien en een amfitheater uitschuren. De aanwezigheid van bronnen vertaalt zich ook in de plantengroei: reuzenpaardenstaart en bittere veldkers. Naast deze soorten groeien hier ook de typische voorjaarsbloeiërs als wilde hyacint, bosanemoon en kleine maagdenpalm.

**D.** De Middelloopstraat blijft net boven het bos, dat een merkwaardig trapvormig reliëf heeft. Bovenaan is de boshelling heel steil, terwijl de lageregelegen bodem veel vlakker is en plaatselijk zelfs een tegenhelling vertoont. Ooit is hier een grote schijf grond over enkele honderden meters breedte naar beneden geschoven. De scheuren in de weg herinneren er ons aan dat dit verglijdingsproces nog verder doorgaat. Let ook eens op de bosrand met bomen en struiken zoals zoete kers, beuk, rode kornoelje, hazelaar, iep, tamme kastanje en

berk. Voorbij de S-vormige bocht hebben we aan onze rechterhand een overzicht van de steile helling beneden het gehucht Lamont. Op een paar honderd meter van elkaar zien we drie hobbelige glooiingen. In deze hellingsdalletjes komen eveneens verglijdingsverschijnselen voor. Bovenaan de dalletjes gleeed en glijdt de grond naar beneden en onderaan stapelt de afgeschoven grond zich op in hobbels en bobbels.



**E.** Merk tussendoor terug de hobbelige vergleden weiden op. Hier zien we ook goed dat de vallei van de Lamontbeek asymmetrisch is. We lopen op de steile helling, de tegenoverliggende helling is veel zachter. In de Vlaamse Ardennen – en in heel Midden-België – zijn alle zuid-noord-valleien asymmetrisch. Men vermoedt dat dit te maken heeft met het klimaat en de erosie in de ijstijden. Op de hellingen die naar het noorden tot oosten kijken, waarop minder zon scheen, bleef veel meer sneeuw liggen. Tijdens de korte zomer vermengde de smeltende sneeuw zich

met de onderliggende dooiende bodem, die daardoor veel meer naar beneden spoelde en zo de hellingen afvlakte. Op de hellingen die naar het zuiden tot westen kijken bleef veel minder sneeuw liggen, was er dus veel minder erosie en bleef de helling steil.

**F.** Deze molen aan de Molenbeek werd reeds in 1577 vermeld en deed tot 1942 dienst als korenwatermolen. Om een groter debiet te krijgen, werden stroomopwaarts, aan de overkant van de straat, spaarvijvers aangelegd. In deze vijvers, die thans gedempt zijn, groeiden o.a. biezten, vandaar de naam 'Biesputmolen'.

**G.** Aan de voet van deze oude eik is een put ingemetseld. Vroeger was dit een ommuurde bron die ook een 'fontein' werd genoemd door de bewoners van de streek. Vroeger werd bij belangrijke landschapselementen een opvallende solitaire boom geplant om de plaats te markeren. Zo'n boom noemen we dan ook een 'merkboom'.

**H.** De kerk van Kwaremont (zie foto) is met zijn vierkante toren ook een opvallend



bouwwerk in dit landschap. Deze toren is een restant van een vroegere kerk, wellicht daterend uit de 14de eeuw, met waarschijnlijk een koor en een voorgevel die aan de Ommegangstraat paalde waardoor dit gebedshuis W-O gericht was. Er is een serieus niveauverschil tussen de hoger gelegen kerktoren en de lager gelegen Ommegangstraat. Een hoge kerkhofmuur (deels bestaande uit breuksteen en baksteen), gestut door steunberen, zorgt voor de nodige

bescherming. Let op de Muurleeuwebek die in de voegen groeit. Eind 18de eeuw werd de kerk herbouwd. De toren werd behouden met aanbouw van een koor in zuidelijke richting.

Tekst: Marie-Christine Gottigny en Filip Keirse. Meer info over het reliëf in deze streek is te vinden in 'Levend landschap in de Vlaamse Ardennen', van M.C. Vanmaercke-Gottigny.