

Wandeling in Nukerke

Landschappelijk mooie wandeling langs de overwegend rustige smalle betonnen wegjes van Nukerke, ten noorden van Ronse. De verkorte wandeling loopt langs de voetweg die de bovenloop van de Nederaalbeek volgt en is het avontuurlijke intermezzo van deze tocht (gedeeltelijk door een weide met mogelijk koeien aanwezig).

Vertrekpunt: Het 'Wit paard', kruispunt Ommegangstraat N425 en Weitstraat. Eventueel kan je ook iets verder aan het kerkhof van Ronse (kant Hogerluchtstraat) parkeren.

Toegankelijkheid: stevig schoeisel noodzakelijk

Afstand:

- Volledige wandeling: 10,5 km
- Verkorte wandeling: 9 km

Knooppuntenvolgorde:

- Volledige wandeling: 88-89-T4-T3-T5-57-56-T2-T1-H9-85-86-55-88
- Verkorte wandeling: 88-89-T4-T3-T2-T1-H9-85-86-55-88

Wandelbeschrijving volledige wandeling (=module 1+2+3)

Module 1. We volgen de Weitstraat (langs het fietspad) noordwaarts tot we links het straatje 'Ten Hole' kunnen inslaan. Honderd meter verder kunnen we aan de rustbank bij de lindeboom even stilstaan om van het weidse zicht aan de rechterkant van de weg te genieten. We zien o.a. de Bossenaremolen en de noordflank van de Maarkebeekvallei (met o.a. de Eikenberg en Kapellenberg) en de Muziekberg in de verte. Aan de andere kant van de weg zien we de molen 'Ten Hengst' (**weetje A**). Iets voorbij de lindeboom (knooppunt **88**) slaan we de landweg rechts in tot knooppunt **89**. Aan dit knooppunt 89 slaan we rechts af (richting knooppunt 57, tot T4): We volgen dit straatje (Keistraat) naar beneden tot aan de grotere Weitstraat waar we rechts afdraaien en deze kort daarna oversteken om links de Spichtenberg in te slaan. Nadat we twee bochten en de straat rechts 'Ten Abele' passeerden (we zijn intussen weer aan het stijgen) slaan we ongeveer 50 meter verder (=T4) links een pad in (voetweg 90, voorheen Ballingsweg). Dit pad wordt smaller en volgt de rand van het bos. Een brug loodst ons over de Nederaalbeek. Even later komen we uit op een akker (=T3).

Module 2. We slaan rechts af, steken de beek over en via een niet zo duidelijk afgebakend pad in het bos (voetweg 141 'Truysveldwegel') vervolgen we onze weg naar de rand van dit bosje. We verlaten het tussen twee prikkeldraden door. Waar dit pad uitmondt op een bredere aardeweg slaan we rechts af en komen zo weer op de Spichtenberg terecht (T5). We slaan links af en volgen de asfaltweg tot aan knooppunt 57. Juist voorbij huisnummer 9 hebben we een zicht op de vallei waar beneden de spoorweg even verder de Spichtenberg in duikt en via een tunnel zijn weg naar Ronse vindt (spoorlijn 89, Ronse-Oudenaarde, **weetje B**). Op dit punt zie je in de helling achter de spoorlijn nog de visuele sporen van de verglijding in de winter van 1966 (vergelijk met foto uit 1966, zie **weetje C**). Ongeveer honderd meter voor knooppunt 57 zien we aan onze rechterkant een weide waar nog een Gaspeldoornstruik aanwezig is (**weetje C**). Aan knooppunt **57** slaan we links af (Keizerrei, naar knooppunt 56). In het verleden hadden hier ook enkele grondverschuivingen plaats (**weetje C**). Let onderweg op de Bossenaremolen die we hier duidelijk aan de horizon kunnen waarnemen. Beneden, aan het kruispunt (= knooppunt **56**), slaan we links af (Ter Beke) richting knooppunt 90.

Module 3. We gaan door tot aan de Weitstraat (=T1). We steken de Weitstraat over tot op het fietspad en gaan naar rechts. Vóór we de molen 'Ter Slepe' (**weetje D**) bereiken, gaan we links in, 'Hoevekouter' (buurtweg 38). Eenmaal in het open veld hebben we rechts een duidelijk zicht op deze wiekenloze molen. De straat wordt een aardeweg die uitkomt op een naamloze betonbaan (=H9). We gaan naar rechts tot knooppunt **85** waar we de brede landweg links inslaan en volgen die tot het kruispunt met de Mellinckstraat, dit is knooppunt **86**. We slaan deze straat links in. Onderweg passeren we enkele hoeves uit de 19de eeuw. De hoeve aan onze linkerkant, Meulebroeke 2, 'Hof te Meulebroeke', wordt al in de 16de eeuw vermeld (**weetje E**). Bij het volgende kruispunt (=knooppunt **55**) volgen we de weg tot knooppunt **88**: we gaan rechtdoor en volgen het betonbaantje ongeveer 1 km tot we op een T-kruispunt rechts kunnen gaan. Op deze Dierickstraat ontmoeten we na een paar kronkels links een oplopend straatje ('Turkije'); we volgen het tot we voorbij een hoogspanningspyloon een brede landweg (buurtweg 19) links kunnen inslaan. Deze landweg mondt uit op de asfaltweg 'Ten Hole'. Aan dit kruispunt staat een hoeve met een rieten dak (**weetje F**). We slaan hier rechts af en bereiken na een klim onze oude vertrouwde lindeboom (juist voorbij knooppunt 88). We dalen verder af tot aan de Weitstraat, slaan rechts af en volgen het fietspad tot ons vertrekpunt.

Wandelbeschrijving verkorte wandeling

We volgen eerst wegbeschrijving van **module 1** van de volledige wandelbeschrijving.

Aan **T3** volgen we de perceelgrens van de akker, meebuigend langs de beek (nog steeds voetweg 90) tot we rechts een betonnen trap naar beneden zien (let op voor de put met water). We dalen af en komen zo aan het Mijntje, een doorgang onder spoorlijn 89 Ronse-Oudenaarde. Aan de andere kant van deze kleine tunnel kunnen we via een kleine doorgang in de weide (we letten even op voor de dieren). We kijken dan even uit naar links om een greppel over te steken. Daarna volgen we verder de rand van de weide met de beek aan onze rechterkant tot we door een draaimolen de weide kunnen verlaten en verder langs de perceelgrenzen de beek blijven volgen tot we uiteindelijk de straat 'Ter Beke' bereiken (=T2) waar we links afslaan. Het vervolg van de wandeling vinden we vanaf **module 3**.

Weetjes



A: Molen Ten Hengst. Deze molen wordt door verschillende bronnen al in de 16^{de} eeuw vermeld onder verschillende benamingen: 'den hyncxst', 'hinctxmeulne', 'ten hingst'. In 1831 werd de houten staakmolen vernield door bliksem. Drie jaar later bouwde men op dezelfde plaats een stenen bovenkruier die dienst deed als olie- en graanmolen. In 1872 werd de olieslagerij verwijderd. Er werd gemalen tot in 1949. Er volgden nadien verschillende restauraties waardoor de molen opnieuw maalvaardig is.

B. Deze spoorwegtunnel loopt in Nukerke onder de Spichtenberg door naar de zuidelijke uitgang in Louise-Marie over een lengte van 414 meter. Ze ligt op het spoorwegtraject Oudenaarde-Ronse van de lijn Gent-St-Ghislain die tussen 1857 en 1861 werd aangelegd. Na WO I werd de tunnel hersteld nadat deze verwoest werd door de Duitsers bij hun aftocht. Tijdens WO II hield Hitler zich in deze tunnel één nacht verscholen in zijn pantsertrein.



C. Zo gleed op een winterdag in februari 1966 een stuk van de Spichtenberg naar beneden tot over de spoorwegbedding, net vóór de ingang van de tunnel, waardoor het treinverkeer Oudenaarde-Ronse meer dan een jaar onderbroken was. (zie foto hierboven). Bij iedere poging om de neergeschoven grond van de sporen te verwijderen, ging de helling opnieuw aan het schuiven. Uiteindelijk heeft men in het midden van de afglijding van boven naar beneden een sleuf met keien aangebracht waardoor het afstromend water langs deze weg werd afgeleid (zie foto hieronder). In het huidige beeld van deze helling is deze keienzone grotendeels overgroeid.



De verklaring voor deze massale grondverschuivingen moeten we zoeken in de ondergrond. In de Vlaamse Ardennen zijn er afwisselend klei- en zandlagen aanwezig (zie onderstaande figuur 15).

In de steile helling aan de spoorwegtunnel op de Spichtenberg rust de glauconietrijke zandlaag (zand van Vlierzele; Pan d op de afbeelding) op de onderliggende kleilaag (klei van Merelbeke;

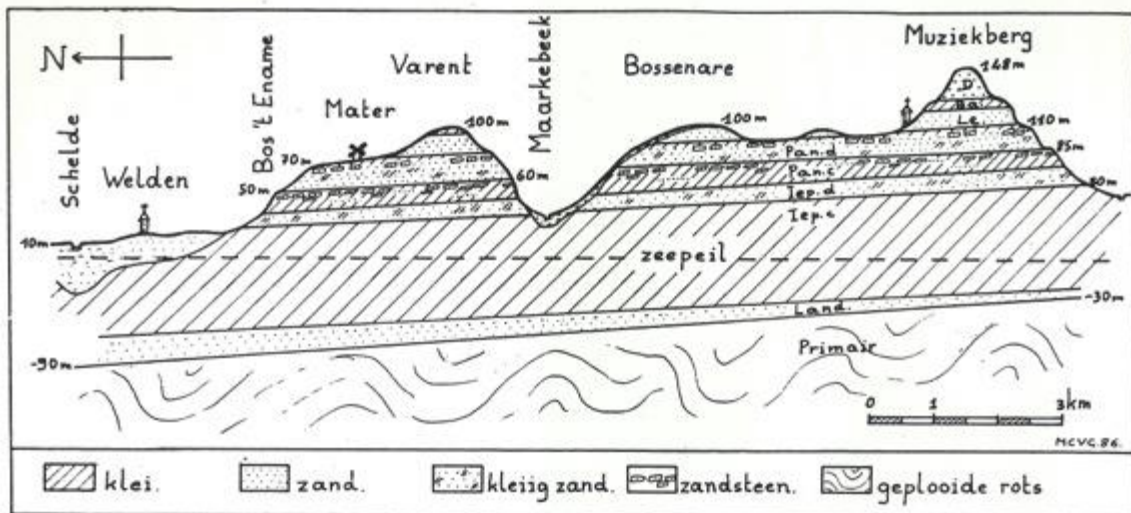


FIG.15. DWARSDOORSNEDE DOORHEEN DE VLAAMSE ARDENNEN MET AANDLIJDING VAN DE GEOLOGISCHE LAGEN.

Pan c op de afbeelding). Glauconiet is een mineraal dat als kleine donkergroene korrels in deze zandlaag aanwezig is. Het heeft de eigenschap op te zwellen in de aanwezigheid van water. Welnu, bij een langdurige regenperiode gaat zo'n zandlaag opzwellen en dus meer volume en gewicht krijgen. De onderliggende kleilaag doet dan dienst als glijbaan. Wanneer bij zo'n type helling de hellingsgraad groter is dan 8 % en in de laatste decennia ontbost is, moet men niet verwonderd zijn dat er na een regenrijke winter op een dag een groot stuk van de helling naar beneden komt. Dit is wat er gebeurde in februari 1966.



In de Keizerrei, een honderd meter voorbij knooppunt 57, hebben zich ook enkele verglijdingen voorgedaan. De laatste grondverschuiving dateert van februari-maart 2002 waarbij het wegdek over een hele lengte scheef kwam te liggen waardoor de Keizerrei onberijdbaar was (zie foto hieronder). Pas in het najaar van 2004 werd de schade hersteld.

D: Molen Ter Slepe. Op de Vandermalenkaart (1851) staat deze molen in het gehucht 'Nieuwen Nest' aangeduid. De bakstenen korenwindmolen werd in het begin van de 19^{de} eeuw gebouwd ter vervanging van een houten windmolen. Sedert 1938 is hij niet meer in werking en raakte vervallen. Begin de jaren 1990 werden herstellingswerken uitgevoerd tot de huidige bepleisterde, konisch ronde bakstenen molenromp, ingericht als vakantiehuis.



E: Hof te Meulebroeke. De huidige hoeve werd in 1858 gebouwd (zie jaartal in het booganker van de toegangspoort). Bij deze hoeve bevonden zich een graanwatermolen 'te Meulebroek' en een molenaarshuis, die reeds in 1571 vermeld worden. Een spaarvijver vóór de molen, die gevuld werd door de nabijgelegen Molenbeek (zie kaart hiernaast uit de atlas der Buurtwegen), zorgde voor het nodige water voor de maalactiviteit. Er werd afgesproken met de molenaar van 't Meuleke om gelijktijdig te werken. Zo spaarden ze veel water. Aan de overkant van 't Meuleke was een grote waterreserve. De molen werd in de 18^{de} eeuw herbouwd en verdween door sloop in 1963. Een waterval met bakstenen resten van sluisuren vormden tot voor kort de enige getuigen van deze watermolen.



Een paar honderd meter stroomopwaarts op de Molenbeek bevond er zich in de 16^{de} eeuw een tweede watermolen, 'ter Eertsbrugge'. Het molengebouw werd eind 19^{de} eeuw vergroot met de



plaatsing van een stoommachine en de aanbouw van een stoommelkerij. In het begin van de 20^{ste} eeuw werd de gehele site omgevormd tot een woning en na de 2^{de} WO werd de watermolen uitgebrouwen. Nadien was er het café 't Meuleken' gevestigd. De graanwatermolen werd gevoed door het water dat werd opgeslagen in de spaarvijvers en de walgrachten van de woning aan de overkant van de Hollandstraat (zie kaart hierboven). Dit gebouw met walgrachten staat als 'Water Kasteel ou ter Heerbrug Mⁱⁿ' op de Vandermaelenkaart (1851).

F. Deze voormalige hoeve uit de 18^{de} eeuw werd begin jaren 1960 gerenoveerd en was de woonplaats van auteur Hugo Claus tussen 1962 en 1972. De strobedaking werd begin 1990 vervangen door de huidige rieten bedaking. Vakwerkbouw is gedeeltelijk bewaard gebleven .



G. De bloemen van deze Vlinderbloemige doen je op het eerste zicht aan de Brem denken. Bij nader toezien of aanraken merken we dat we met een doornstruik te doen hebben waarbij de bladeren en de steunbladen omgevormd zijn tot glasharde dorens. De dooiergele kroonbladeren kunnen we al vanaf eind februari tot in juni waarnemen. De struik kent geen winterrust. Bij zachte winters kunnen we aan het einde van de herfst al terug bloemen zien ontluiken. Bij strenge winters echter kunnen takken afsterven en dan strobruin kleuren. Net als na een brand lopen aan de voet van de struik dan spoedig nieuwe takken uit. Gaspeldoorn treffen we aan op een kalkarme zandbodem. In de Vlaamse Ardennen groeit hij bijna uitsluitend nabij de toppen van de getuigenheuvels als oude berm- of haagplant en aan bosranden die zuidgericht zijn.

Bronnen:

- Bouwen door de eeuwen heen in Vlaanderen, deel 15n 2.
- Levend landschap in de Vlaamse Ardennen, Marie-Christine Vanmaercke-Gottigny.
- Inventaris grondverschuivingen in de gemeente Maarkedal, steekkaarten. Onderzoeksgroep Fysische en Regionale Geografie, K.U. Leuven.
- Foto's verglijdingen Spichtenberg: Marc Dejonghe.
- Flora van de Vlaamse Ardennen. Regionale plantenatlas Schelde-Leie. Karel De Waele, Paul Haustraete en Xavier Coppens.

Filip Keirse, november 2016