

Wandelen in Kerkem

Een gemoedelijke wandeling langs de landelijke wegen van het rustige Kerkem.

Tijdens je wandeling kom je te weten wat bronstraten zijn, dat de Romeinen er een Romeinse villa bouwden en een heerweg aanlegden. De mooie vergezichten van op de Bossenareheuvel en -straat werden ook door Valerius De Sadeleer gesmaakt en op doek vereeuwigd.

De verkorte wandeling is mogelijk met een buggy of rolstoel. Deze wandeling loopt volledig over verharde smalle wegen.

Start en parking: Kerk Kerkem, Kerkemstraat

Bereikbaarheid: Openbaar vervoer: belbus 460 Vlaamse Ardennen, bushalte 208789 kerk Kerkem.

Toegankelijkheid: Goede wandelschoenen. Overwegend verharde wegen.

Afstand:

- Volledige wandeling: 8 km
- Verkorte wandeling: 5,5 km

Knooppuntenvolgorde:

- Volledige wandeling: kerk Kerkem-47-72-83-G3-84-44-43-42-41-kerk
- Verkorte wandeling: kerk Kerkem-47-72-71-Bossenarestaat-83-G3-Poesthem-Kerkemstraat-kerk

Wandelbeschrijving volledige wandeling:

We starten aan de kerk (**weetje A**) en volgen de Kerkemstraat richting knooppunt **47**. Onderweg passeren we de voormalige pastorie (nr. 10, **weetje B**). Aan knooppunt 47 slaan we links af (Bovenstraat, naar knooppunt **72**). We passeren het restaurant 'Het genot op den berg' (huisnr. 4, **weetje C**) en de vakantiewoning 'Sintjansberghof' (huisnr. 6, **weetje D**) met de tegenoverliggende kapel. Wat verder hebben we voorbij een haakse bocht naar links een mooi uitzicht aan onze rechterkant. We zien de noordelijke flank van de Maarkebeekvallei met de Eikenberg, Kappellenberg (met de St. Vincentiuskapel), de Boigneberg en de Varent. Beneden in de vallei zien we de kerktoren van Maarke. We stijgen verder en krijgen zo de Bossenaremolen in het vizier.

Aan knooppunt 72 volgen we nu de weg naar knooppunt 83: we nemen niet de eerste straat naar rechts (=Aatse heerweg, **weetje E**), maar wel de tweede straat (=Langekouter). Vijftig meter verder naar links (=Bossenaarstraat) en even verder komen we zo op de top van de Bossenareheuvel (103 meter) met de Bossenaremolen (**weetje F**). Hier is een panoramisch uitzicht op de Muziekberg en de daarachter gelegen militaire zendmast van de legerbasis te Flobecq (Vloesbergen), de Hotondberg, de Kluisberg, de kerk van Nukerke, de Koppenberg, de Scheldevallei met de kerk van Melden en Elsegem en de Scheldevalleiwand met de kerk van Moregem en Wortegem. We kunnen nog net de kerktoren van de Walburgakerk van Oudenaarde zien.

Aan knooppunt **83** slaan we links af (naar knooppunt 84). Let op de mooie taxusbomen en de Linde bij huisnr. 30. Aan het volgende kruispunt (=G3) volgen we in een bocht naar links de Poesthemstraat en verder de weg naar 84: tussen huisnr. 6 en 8 slaan we rechts af en dalen af langs de 'Geuzeketse' (buurtweg 50 en tevens het GR-pad). Deze komt al kronkelend uit op een betonbaantje. Hier naar links en aan de T-splitsing (=knooppunt **84**) terug linksaf (Kleistraat, richting knooppunt 44). Let onderweg op de Notelaars aan onze linkerkant. Bij de volgende T-kruising met de Drappendries nemen we rechts en meteen daarna links (Bosketse). Dit GR-pad (te herkennen aan de roodwitte strepen) wordt een kronkelende veldweg die lokaal bezaaid is met

veldstenen. We genieten ondertussen van het landschap met in de verte de kerktoren van Schorisse.

De veldweg gaat terug over in een geasfalteerd weggetje en aan het kruispunt (=knooppunt **44**) gaan we links (Boskant, naar knooppunt **43**). Wat verder voorbij de bocht met het kapelletje met de twee lindebomen hebben we aan onze rechterkant een zicht op de vallei van de Pauwelsbeek. We laten de Beukelweg links liggen en gaan rechtdoor tot aan het volgende kruispunt (=knooppunt 43) met het 'Molenhof' (zie weetje C, wandelen in Louise-Marie). We slaan links af (Delfdries) en wandelen tot aan knooppunt **42**. Hier slaan we rechts af en volgen de half verharde 'Treekpootweg' (voetweg 81) tot aan knooppunt **41**. Hier slaan we links af (Bierweg, richting knooppunt 47), aan de volgende T-kruising terug linksaf (Leideveld) en vervolgens eerste straat rechtsaf (Kloosterstraat). In deze straat passeren we een voormalige hoeve (huisnr. 11) met kapelletje aan de straatkant en een voormalig klooster en schooltje (huisnr. 5, **weetje G**). Bovenaan deze straat slaan we links af en komen zo terug aan de kerk.

Wandelbeschrijving verkorte wandeling (buggy of rolstoel):

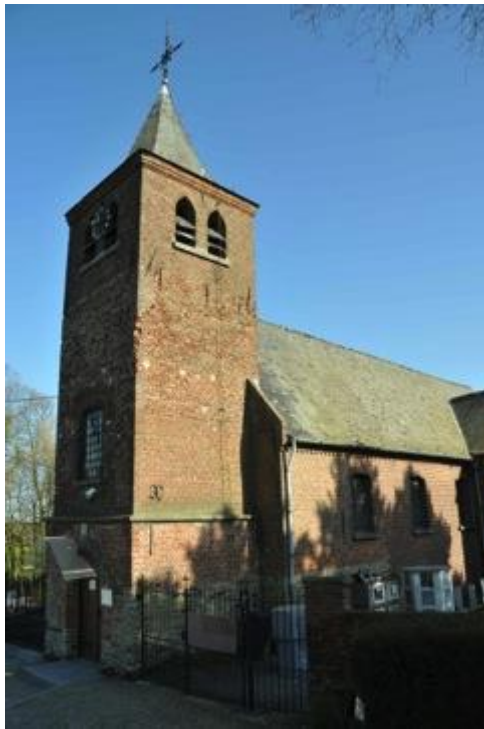
We volgen eerst de beschrijving van de volledige wandeling tot aan knooppunt **72**. Voor we aan knooppunt 72 het vervolg van onze tocht aanvatten kunnen we even uitwijken om de Bossenaremolen en het panoramisch uitzicht aldaar te bewonderen (we nemen dan richting knooppunt 83).

Aan knooppunt 72 volgen we de Aatse heerweg (**weetje E**) tot aan knooppunt **71**. Aan knooppunt 71 slaan we links af richting knooppunt 75. De Bossenaarstraat waar we ons nu bevinden heeft het karakter van een holle weg. In de bermbegroeiing van deze weg herkennen we struiken als Wilg, Iep, Zwarte els, Es. De Bossenaarstraat maakt beneden een bocht naar links. We blijven deze straat rechtdoor volgen (en slaan dus niet rechts af naar knooppunt 75).

100 meter verder moeten we even opletten aan het kruispunt: we gaan rechtdoor (we laten dus de Onderbossenaarstraat rechts liggen), kijken even naar links en letten dan op het huis in Engelse Cottagestijl (**weetje H**) en 50 meter verder gaan we rechtdoor (we laten de 'Langekouter' links liggen) zodat we in de Bossenaarstraat blijven wandelen. Deze weg blijft tamelijk vlak tot aan de volgende bocht naar links. Voor we de helling na deze bocht aanvatten letten we even op het gebouw met huisnr. 16 (**weetje I**, Hof te Cattebeke). Voorbij de volgende bocht naar rechts kunnen we aan onze rechterkant enkele prachtige oude Tamme kastanjabomen (**weetje J**) bewonderen, alsook eventjes verder een mooi overzicht over de Scheldevallei, met enkele Valerius De Saedeleer-landschappen.

Aan het volgende kruispunt blijven we rechtdoor de Bossenaarstraat volgen (we laten dus de Fortstraat rechts liggen). Aan knooppunt **83** rechtdoor (richting knooppunt 84). Let op de mooie taxusbomen en de Linde aan het huis nummer 30. Aan het volgende kruispunt (=G3) volgen we in een bocht naar links de straat Poesthem en laten dus de Taaienbergh rechts liggen. We blijven de bochtige straat Poesthem volgen (ook aan huisnummer 6-8 slaan we dus niet rechts af) tot aan het volgende kruispunt. We slaan rechts af (Aatse Heerweg) en enkele meters verder slaan we links af. Aan het volgende kruispunt gaan we rechtdoor (Kerkemstraat) tot aan de kerk.

WEETJES



A. De oprichting van het **Sint-Pieterskerkje** gaat wellicht terug tot de 14^{de} eeuw; de stichtingsdatum is echter onbekend. De veldstenen en ijzerzandstenen in de onderbouw zijn mogelijk rest- en/of recuperatiemateriaal van de kerk uit die romaanse of vroeggotische periode. De huidige kerk is het resultaat van verschillende verbouwingen in de 18^{de} en 19^{de} eeuw. Na ernstige stabiliteitsproblemen (op 16 juni 2012 vielen tijdens een begrafenisplechtigheid brokken pleisterwerk naar beneden) werden de nodige restauratiewerken in 2013 uitgevoerd. Achteraan de kerk is een fraai houten Mariabeeld in de muur ingewerkt.

De naam Kerkem komt van het Germaanse 'heem (woning of nederzetting) bij de kerk'. De naam suggereert dus een vroegmiddeleeuwse woonkern.

B. De voormalige pastorie is gelegen ten noorden van de kerk (Kerkemstraat 10). In de tuin staan de resten van de zogenaamde **Drievuldigheidsboom**, in de volksmond de 'driepikkel' genoemd. Het gaat om een es met een

driestammige voet. Jammer genoeg is deze boom afgestorven en blijft er (voorlopig) enkel een dode stam over.

C. Het genot op den berg (Bovenstraat 4). Dit voormalig boerenhuis werd vanaf 1977 gerenoveerd en sedert 1995 wordt er een restaurant uitgbaat. Voordien hout- en leembouw met strodak (zie foto). Bij de renovatie werd de originele vakwerkbouw en de dakspanten behouden. Het strodak werd vervangen door een rieten bedekking. Op de deurlatei boven de vroegere voordeur en binnen op een moerbalk staat het jaartal 1783 gegrift, waarschijnlijk verwijzend naar de bouwperiode.



65. MAARKE-KERKEM. Bovenstraat nr. 4. Achtergevel. Toestand voor de renovatie.

D. Het Sint Jansberghof (Bovenstraat 6). Vroegere functie als hoeve, thans in gebruik als vakantiewoning. In de linker zijgeveltop is een decoratief topanker met hartmotief, jaartal 1839 en initialen EBDVOS aanwezig. EBDVOS zijn de initialen van de bouwheer Engelbertus De Vos; 1839 is het jaartal van herbouw van de hoeve. De oorsprong gaat waarschijnlijk terug tot de 18^{de} eeuw, gezien de versierde moerbalk met jaartal 1756 in de woonkamer en 1785 in de slaapkamer.



Tegenover de hoeve is aan de straatkant nog een wegkapel met een opgemetste bronput aanwezig. Deze werd in 1836 door de Engelbertus De Vos opgericht, wellicht ter nagedachtenis aan zijn zoon die het jaar voordien op 15-jarige leeftijd stierf. Deze periode werd trouwens gekenmerkt door hongersnood en epidemieën; 44% van de sterfgevallen waren kinderen jonger dan 5 jaar.

E. De Aatse Heerweg is een noord-zuid verlopende oude weg over de Bossenareheuvel. Deze weg zou een Gallo-Romeinse oorsprong hebben. Dit traject maakt de verbinding tussen de Romeinse wegen Kortrijk-Velzeke-Hofstade (west-oost gerichte heerweg) en Velzeke-Bavay (noord-zuid gerichte heerweg). De verbindende heerweg splitste zich af te Volkegem en volgde verder de lijn Eikenberg – Ellestraat - Aatse Heerweg – Delfdries - Ten Houtestraat en Koekamer tot Flobecq, waar hij aansloot op de heerweg van Velzeke-Bavay.

F. De huidige Bossenaremolen is ietsje lager op de Bossenareheuvel gelegen dan de vroegere molen. De oudste archiefvermeldingen van deze laatste windmolen dateren uit de 16^{de} eeuw. In 1928 werd het 'windmalen' stopgezet en kwam er naast de windmolen een 'moderne' maalderij,



die op een mazoutgenerator werkte (zie foto prentkaart). De houten windmolen zelf werd, ondanks de smeekbede van Valerius de Saedeleer, afgebroken in 1939 en een monument verdween van de Bossenarekouter! In de moderne maalderij maalde men per uur 250 à 300 kg. voedergraan of tarwe tot bloem. De meeste klanten waren landbouwers. Maar ook deze maalderij stopte zijn werkzaamheden.



De 'nieuwe' Bossenaarmolen werd in 1992-1997 opgericht. Het is een reconstructie van de houten staakmolen die zich in Lede bevond, de zogenaamde Tukmolen, daterend van 1763. Nu overheerst de molen terug het landschap zoals het er tot 1939 moet hebben uitgezien.

De **bewoning** op de top van de Bossenareheuvel blijft beperkt tot een paar huizen. Een grote meerderheid van

de huizen en hoeven liggen in een krans rondom de heuveltop op 70 à 80 meter hoogte. Op deze hoogte is namelijk een waterdoorlatende kleilaag aanwezig (Klei van Merelbeke, Pan c op de figuur). Daar bovenop liggen twee zandlagen (Zand van Vlierzele (Pan d) en Zand van Lede (Le)),

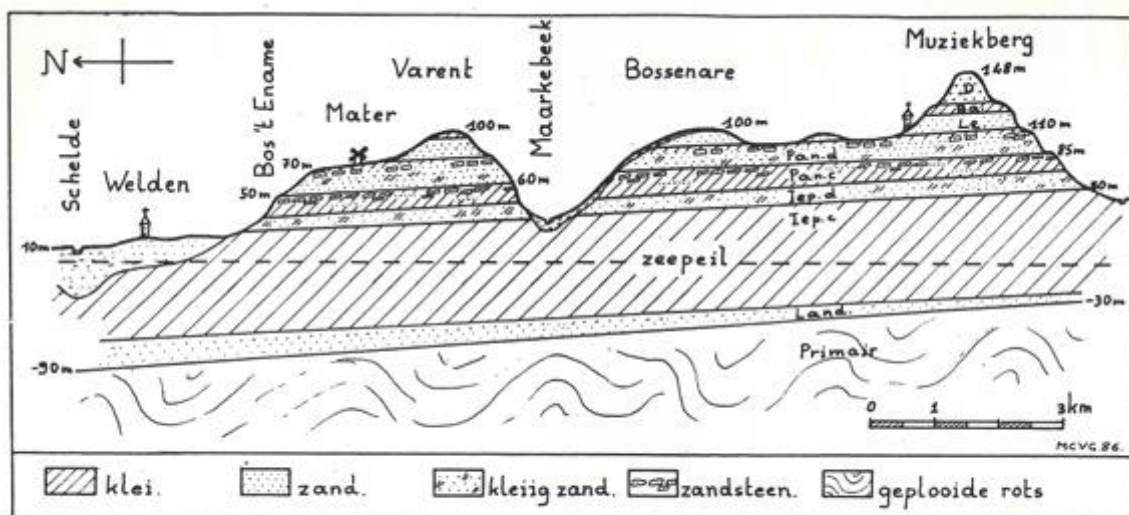


FIG. 15. DWARSDOORSNEDE DOORHEEN DE VLAAMSE ARDENNEN MET AANDU-
DING VAN DE GEOLOGISCHE LAGEN.

die het water van bovenaf wel doorlaten. Daarin komt een watertafel voor. Op 70-80 meter hoogte komt dus veel bronwater aan de oppervlakte. Dit hadden onze voorouders al goed in de gaten. Zo ontstonden zogenaamde 'bronstraten'. Vandaar de concentratie van bewoning in de verschillende gehuchten rondom de Bossenareheuvel: Poesthem, Drappendries, Kerkemstraat, Bovenstraat, Bossenaarstraat. De bronnenzone is ten zuiden van de top van de Bossenaarheuvel (Poesthem en Drappendries) op zo'n 80 meter gelegen. Ten noorden van deze top liggen de bronnen op ongeveer 70 meter. Dit komt omdat de klei –en zandlagen naar het noorden toe afhellen. Aan de Muziekberg is deze bronnenzone op 85 meter gelegen, aan bos 't Ename is dit 50 meter. Zie figuur 15.

De aanwezigheid van de Aatse Heerweg, de bronnen rondom de Bossenareheuvel en het prachtig overzicht over het landschap op deze heuvel waren waarschijnlijk de ingrediënten voor de

aanwezigheid van een **Romeinse villa** aldaar. Vondsten van overblijfselen van een Romeinse villa uit de 2^{de} tot 3^{de} eeuw na Chr. in deze omgeving wijzen in die richting.

G. Voormalig klooster (Kloosterstraat nr. 5). Familie De Vos van Kerkem liet hier in 1893 een schoolgebouw oprichten. Kort nadien werd er een klooster aan toegevoegd dat eerst bediend werd door de Zusters van Maarke en in 1897 door de Zusters van Barmhartigheid werd overgenomen. Het klooster werd afgeschaft in 1964 en de school in 1972. Thans is dit een woonhuis.

H. Villa Tynlon.



De villa werd in 1910 gebouwd door Georges Thienpont en zijn echtgenote Josephine Billiet. Aanvankelijk kreeg dit gebouw dan ook de naam 'Villa Thienpont'. De bouwstijl is die van de Engelse Cottage - die stijl was toen erg in de mode. Van 1910 tot 1917 werd de villa bewoond door Georges Thienpont en van 1917 tot 1921 stond de villa leeg omdat Georges Thienpont naar Hof te Cattebeke verhuisde. Van 1921 tot 1937 werd de

villa betrokken door Valerius de Saedeleer en van 1937 tot 1945 door Leo Piron, schoonzoon van de Saedeleer. Piron vestigde zich nadien aan de Ronsesteenweg in Nukerke.

De naam 'Tynlon' werd aan de villa gegeven door Valerius de Saedeleer. Het is een Gallische naam die zoveel betekent als 'het huis langs de straat' of 'het huis langs de wegen'. Deze naam werd door de Saedeleer aan het huis gegeven ter herinnering aan het huis dat hij tijdens de Eerste Wereldoorlog in Wales had bewoond en dat dezelfde naam droeg.

I. Hof te Cattebeke. Deze historische hoeve wordt reeds in 1517 vermeld door Willem Van Cattebeke, de toenmalige eigenaar. Waarschijnlijk werd de hoeve reeds vroeger opgericht. In 1792 kwam het domein in bezit van de familie Thienpont. Charles Franciscus Thienpont richtte in 1842 in het Hof een firma op, die zich specialiseerde in het importeren van fijne wijnen uit Frankrijk en Spanje. Deze familietraditie wordt nog steeds verdergezet en leidde in de loop der jaren tot een bekendheid die ver buiten de landsgrenzen strekte, tot in Japan toe.

J. De Tamme kastanje. De Tamme kastanje behoort tot de familie van de 'Napjesdragers' of de 'Beukenfamilie' (Fagaceae). Tot deze familie behoren o.a. ook de Beuk en de Eik. Het napje is een uitgroei van de bloemsteel, aan de voet van de vrouwelijke bloem. Bij de Eik heeft elke vrouwelijke bloem een eigen napje. Bij Beuk en Tamme kastanje daarentegen hebben de bloemen van één bloeiwijze een gezamenlijk napje. Het napje omgeeft later de afzonderlijke of de gezamenlijke vruchten geheel of gedeeltelijk (bij eik gedeeltelijk, bij beuk en kastanje volledig). Bij de Tamme kastanje groeit het napje uit tot een stekelige bolster rondom de vruchten, die met vier slippy opengaan.



De Tamme kastanje werd door de Romeinen naar onze streken gebracht. Hij behoort dus niet tot onze inheemse flora. De Tamme kastanje is zeldzaam als boom, en wordt meer als hakhout gebruikt. Het hout is hard, duurzaam en elastisch. In kastanjehouten vaten behoudt wijn zijn boeket. Deze soort groeit het best op zandige, vochtige en kalkarme bodems. De bomen kunnen vele eeuwen oud worden. De exemplaren die je aan het hof te Cattebeke kunt zien zijn tussen de 150 en 200 jaar oud. Bemerkt de lengtegroeven in de schors van de oude bomen (zie foto).

Deze soort bloeit einde mei - begin juni. De lange aarvormige bloeiwijzen staan rechtop in de bladoksels. Mannelijke bloemen vormen kleine, lichtgele katjes. Vrouwelijke groene bloemen staan per drie aan de basis van sommige mannelijke katjes. De bestuiving gebeurt door de wind, maar ook door kevers en bijen. Deze soort levert deze insecten de nodige portie stuifmeel en nectar. De geur en de smaak van de donkere kastanjehoning is uniek. In Italië wordt kastanjehoning heel veel gebruikt. De Italianen gebruiken de honing vooral tijdens het koken van herfstmaaltijden. De honing wordt ook bij kaas gebruikt. Kruisbestuiving is noodzakelijk voor goede zaadvorming. Voor de rijping van de vruchten is een warme zomer en herfst nodig (in okt. nog minstens 14°C). Er zitten 2 tot 3 vruchten in een stekelige bolster. Het zaad is eetbaar, in tegenstelling tot de noten van de Wilde kastanje.

Flip Keirse, november 2016